

DICEMBRE 2020



Indagine continua di Unioncamere

LA DOMANDA DI LAVORO DELLE IMPRESE

Regione Sicilia



UNIONCAMERE



NOTA METODOLOGICA

I dati presentati nel volume derivano dalle rilevazioni mensili del Sistema Informativo Excelsior realizzate da Unioncamere in accordo con l’Agenzia Nazionale per le Politiche Attive del Lavoro. L’indagine, che è inserita nel Programma Statistico Nazionale (UCC-00007) tra quelle che prevedono l’obbligo di risposta, dal 2017 è svolta con cadenza mensile.

A vent’anni dalla sua nascita il Sistema Informativo Excelsior si conferma una delle fonti più utilizzate per seguire le dinamiche quali-quantitative della domanda di lavoro. Per sfruttarne al meglio le potenzialità, dal 2017, si è innovato sia sotto l’aspetto metodologico che organizzativo per fornire indicazioni tempestive a supporto delle Politiche attive del lavoro. A partire da maggio 2017, infatti, vengono realizzate indagini mensili sulle imprese adottando prioritariamente la tecnica di rilevazione CAWI (Computer Assisted Web Interviewing) e somministrando un questionario incentrato sui profili professionali e sui livelli di istruzione richiesti dalle imprese. La rete delle Camere di Commercio e InfoCamere - società di informatica del sistema camerale - assicurano la specifica attività di supporto alle imprese intervistate.

La situazione determinatasi nei mesi di marzo-aprile a seguito dell’epidemia Covid-19 ha impedito nel medesimo periodo il consueto svolgimento delle indagini, che sono riprese dal mese di maggio. All’indagine hanno partecipato circa 120.000 imprese, campione rappresentativo delle imprese con dipendenti al 2020 dei diversi settori industriali e dei servizi. I risultati dell’indagine sono disponibili a livello nazionale, regionale e provinciale per i settori economici ottenuti dall’accorpamento di codici di attività economica della classificazione ATECO2007. La ripartizione delle entrate previste per “gruppo professionale” fa riferimento ad opportune aggregazioni dei codici della classificazione ISTAT CP2011.

In questa fase di particolari difficoltà, in aggiunta alle informazioni sui programmi di assunzione mensili e trimestrali delle imprese, il questionario è stato arricchito con una specifica sezione che ha l’obiettivo di monitorare la situazione del tessuto imprenditoriale a seguito dell’emergenza Covid-19. Le informazioni rilevate riguardano gli impatti prodotti dalla crisi sulle imprese e le valutazioni sulle prospettive di recupero, focalizzandosi sui comportamenti delle imprese abitualmente presenti sui mercati esteri e delle imprese più coinvolte nei processi di digitalizzazione.

Le analisi del presente volume si focalizzano sulle principali caratteristiche delle entrate programmate nel mese di dicembre 2020, con uno sguardo sulle tendenze occupazionali per il periodo dicembre 2020 - febbraio 2021.

Excelsior Informa è realizzato da Unioncamere in collaborazione con ANPAL nell’ambito del Sistema Informativo Excelsior.

Per approfondimenti si consulti il sito: <https://excelsior.unioncamere.net> nel quale sono disponibili dati e analisi riferiti a tutte le regioni e a tutte le province.

La riproduzione e/o diffusione parziale o totale delle tavole contenute nella presente pubblicazione è consentita esclusivamente con la citazione completa della fonte: Unioncamere-ANPAL, Sistema Informativo Excelsior.

Indice delle tavole

SEZIONE A - Quali sono le professioni ricercate dalle imprese?

Tavola 1 - Lavoratori previsti in entrata per grande gruppo professionale

Tavola 2 - Lavoratori previsti in entrata per area aziendale di inserimento e gruppo professionale

Tavola 3 - Lavoratori previsti in entrata per gruppo professionale secondo la classe di età

Tavola 4 - Lavoratori previsti in entrata per gruppo professionale secondo la difficoltà di reperimento e l'esperienza richiesta

Tavola 5 - Competenze richieste ai lavoratori previsti in entrata per gruppo professionale

Tavola 6 - Lavoratori previsti in entrata per gruppo professionale secondo il livello di istruzione

Tavola 7 - I titoli di studio richiesti dalle imprese secondo la difficoltà di reperimento e l'esperienza richiesta

SEZIONE B - Lavoro in regione: le tendenze settoriali

Tavola 8 - Lavoratori previsti in entrata dalle imprese nel mese di dicembre 2020 e nel trimestre dicembre 2020 - febbraio 2021

Tavola 9 - Lavoratori previsti in entrata per settore di attività secondo la tipologia contrattuale

APPENDICE - Analisi dei dati relativi all'impatto sulle imprese dell'emergenza sanitaria Covid-19

SEZIONE A

Quali sono le professioni
ricercate dalle imprese?

Dicembre 2020

Tavola 1 - Lavoratori previsti in entrata per grande gruppo professionale

Sicilia

Dicembre 2020

	Entrate previste nel periodo	
	(v.a.)	(%)
TOTALE	10.260	100,0
Dirigenti, professioni con elevata specializzazione e tecnici	2.450	23,8
1 Dirigenti	--	--
2 Professioni intellettuali, scientifiche e con elevata specializzazione	660	6,4
3 Professioni tecniche	1.780	17,4
Impiegati, professioni commerciali e nei servizi	3.820	37,2
4 Impiegati	1.150	11,2
5 Professioni qualificate nelle attività commerciali e nei servizi	2.660	25,9
Operai specializzati e conduttori di impianti e macchine	3.210	31,3
6 Operai specializzati	1.610	15,7
7 Conduttori di impianti e operai di macchinari fissi e mobili	1.600	15,6
Professioni non qualificate	790	7,7

Valori assoluti sono arrotondati alle decine. I totali possono non coincidere con la somma dei singoli valori.

Il segno (--) indica un valore statisticamente non significativo. I totali comprendono comunque i dati non esposti.

Fonte: Unioncamere - ANPAL, Sistema Informativo Excelsior, 2020

Tavola 2 - Lavoratori previsti in entrata per area aziendale di inserimento e gruppo professionale

Sicilia

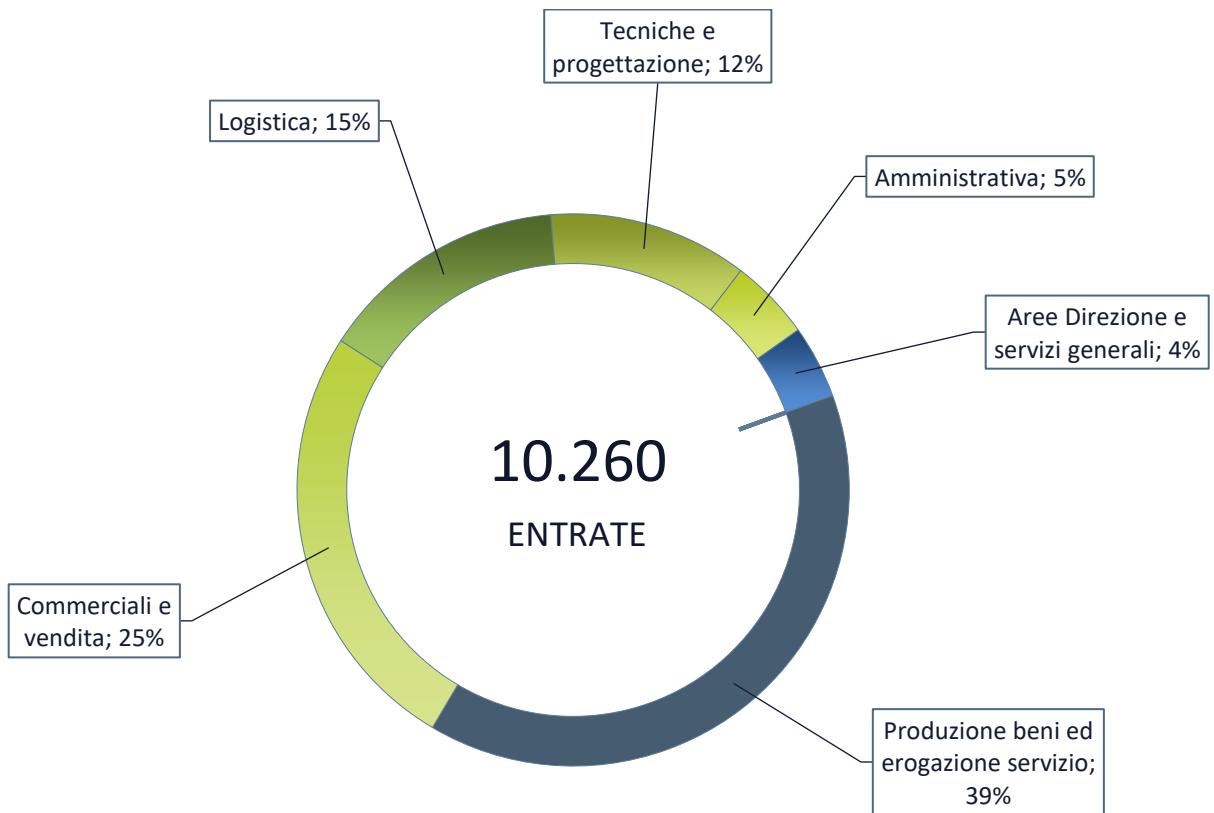
Dicembre 2020

	Entrate previste (v.a.)	di cui (%):							
		Dirigenti	Professioni intellettuali e scientifiche	Professioni tecniche	Impiegati	Professioni commerciali e servizi	Operai specializzati	Conduttori impianti e macchine	Professioni non qualificate
TOTALE	10.260	--	660	1.780	1.150	2.660	1.610	1.600	790
		--	6,4	17,4	11,2	25,9	15,7	15,6	7,7
Area produzione di beni ed erogazione servizio	4.010	-	5,4	19,4	-	29,6	24,0	10,2	11,4
Area direzione e servizi generali	440	--	11,6	21,6	63,6	-	--	-	--
Direzione generale, personale e organizzazione risorse umane	--	--	--	--	--	-	-	-	-
Segreteria, staff e servizi generali	290	-	--	--	93,4	-	-	-	--
Sistemi informativi	120	-	25,8	68,5	-	-	--	-	-
Area amministrativa, finanziaria, legale e controllo di gestione	490	-	9,2	24,3	66,5	-	-	-	-
Area commerciale e della vendita	2.630	-	4,6	22,6	18,4	54,2	--	-	--
Vendita	1.600	-	3,1	14,8	5,0	77,1	-	-	-
Marketing, commerciale, comunicazione e pubbliche relazioni	490	-	13,7	55,1	30,2	--	-	-	-
Assistenza clienti	530	-	--	16,3	48,0	34,1	--	-	--
Aree tecniche e della progettazione	1.200	--	17,7	13,3	-	3,6	53,5	--	11,6
Progettazione e ricerca e sviluppo	250	--	74,7	24,1	-	-	--	-	-
Installazione e manutenzione	730	--	-	11,5	-	-	86,5	--	--
Certificazione e controllo di qualità, sicurezza e ambiente	220	-	--	--	-	19,7	--	-	57,8
Area della logistica	1.500	-	--	2,5	4,3	--	-	79,3	12,5
Acquisti e movimentazione interna merci	180	-	--	--	--	--	-	27,7	47,5
Trasporti e distribuzione	1.320	-	--	2,6	3,2	-	-	86,2	7,9

Valori assoluti sono arrotondati alle decime. I totali possono non coincidere con la somma dei singoli valori.

Il segno (-) indica l'assenza di entrate nell'incrocio indicato. Il segno (--) indica un valore statisticamente non significativo. I totali comprendono comunque i dati non esposti.

Entrate previste nel periodo per area funzionale di inserimento



Fonte: Unioncamere - ANPAL, Sistema Informativo Excelsior, 2020

Tavola 3 - Lavoratori previsti in entrata per gruppo professionale secondo la classe di età

Sicilia		Entrate previste (v.a.)	di cui (%): classe di età:	
			fino a 29 anni	indifferente
TOTALE		10.260	24,8	20,6
Dirigenti, professioni con elevata specializzazione e tecnici	Dirigenti e direttori	--	--	--
	Specialisti in scienze informatiche, fisiche e chimiche	70	30,1	17,8
	Progettisti, ingegneri e professioni assimilate	130	21,9	10,9
	Farmacisti, biologi e altri specialisti delle scienze della vita	70	19,2	9,6
	Medici e altri specialisti della salute	--	--	--
	Tecnici della sanità, dei servizi sociali e dell'istruzione	440	14,6	21,1
	Specialisti in scienze economiche e gestionali di impresa	60	21,7	5,0
	Tecnici amministrativi, finanziari e della gestione della produzione	170	21,9	29,0
	Tecnici delle vendite, del marketing e della distribuzione commerciale	560	20,1	28,4
	Specialisti in discipline artistiche e in scienze umane e sociali	--	--	--
	Specialisti della formazione e insegnanti	230	17,7	42,5
	Tecnici dei servizi alle persone	410	7,5	29,0
	Tecnici in campo informatico, ingegneristico e della produzione	290	22,0	19,9
Impiegati, professioni commerciali e nei servizi	Addetti accoglienza, informazione e assistenza della clientela	430	26,4	32,2
	Personale di amministrazione, di segreteria e dei servizi generali	670	26,6	11,0
	Addetti alla gestione dei magazzini, della logistica e degli acquisti	40	18,6	11,6
	Commessi e altro personale qualificato nella grande distribuzione	240	50,6	10,3
	Commessi e altro personale qualificato in negozi ed esercizi all'ingrosso	1.030	53,0	15,8
	Cuochi, camerieri e altre professioni dei servizi turistici	790	27,8	16,2
	Operatori dell'assistenza sociale, in istituzioni o domiciliari	430	16,1	15,4
	Operatori della cura estetica	80	79,0	8,6
	Professioni specifiche nei servizi di sicurezza, vigilanza e custodia	50	57,8	28,9
	Professioni specifiche degli altri servizi alle persone	40	67,6	13,5
Operai specializzati e conduttori di impianti e macchine	Operai specializzati nell'edilizia e nella manutenzione degli edifici	1.080	10,4	27,6
	Operai specializzati e conduttori di impianti nell'industria alimentare	120	39,0	20,3
	Operai specializzati e condutt. di impianti nelle ind. tessili, abbigl. calzature	20	22,7	63,6
	Operai nelle attività metalmeccaniche ed elettromeccaniche	250	22,9	17,7
	Operai nelle attività metalmeccaniche richiesti in altri settori	290	41,3	11,6
	Operai specializzati nelle industrie del legno e della carta	50	29,2	14,6
	Operai specializzati nelle industrie chimiche e della plastica	50	41,2	11,8
	Operai specializzati in altre attività industriali	70	33,8	25,0
	Conduttori di mezzi di trasporto	1.120	13,0	12,4
	Conduttori di macchinari mobili	160	21,5	7,4
Professioni non qualificate	Personale generico nelle costruzioni	50	21,3	12,8
	Personale non qualificato nella logistica, facchini e corrieri	190	32,8	39,2
	Personale non qualificato nelle attività commerciali e nei servizi	50	40,0	44,0
	Personale non qualificato nei servizi di pulizia e in altri servizi alle persone	430	16,4	37,0
	Personale non qualificato nelle attività industriali e assimilati	80	3,8	15,4

Valori assoluti sono arrotondati alle decine. I totali possono non coincidere con la somma dei singoli valori.

Il segno (-) indica l'assenza di entrate nell'incrocio indicato. Il segno (--) indica un valore statisticamente non significativo. I totali comprendono comunque i dati non esposti.

Tavola 4 - Lavoratori previsti in entrata per gruppo professionale secondo la difficoltà di reperimento e l'esperienza richiesta

Sicilia

Dicembre 2020

		Entrate previste (v.a)	con difficoltà di reperimento (%)			con espe- rienza (%)	
			totale (*)	di cui per:		professio- nale specifico	nello stesso settore
				mancanza di candidati	prepara- zione inadeguata		
Dirigenti, professioni con elevata specializzazione e tecnici	TOTALE	10.260	30,5	10,5	17,9	22,1	52,7
	Dirigenti e direttori	--	--	--	--	--	--
	Specialisti in scienze informatiche, fisiche e chimiche	70	67,1	57,5	6,8	35,6	45,2
	Progettisti, ingegneri e professioni assimilate	130	50,8	27,3	21,1	49,2	40,6
	Farmacisti, biologi e altri specialisti delle scienze della vita	70	60,3	12,3	38,4	60,3	37,0
	Medici e altri specialisti della salute	--	--	--	--	--	--
	Tecnici della sanità, dei servizi sociali e dell'istruzione	440	24,0	14,9	4,6	26,3	64,8
	Specialisti in scienze economiche e gestionali di impresa	60	33,3	20,0	11,7	15,0	66,7
	Tecnici amministrativi, finanziari e della gestione della produzione	170	26,6	4,1	15,4	36,7	46,7
	Tecnici delle vendite, del marketing e della distribuzione commerciale	560	45,8	17,8	25,8	32,1	45,1
	Specialisti in discipline artistiche e in scienze umane e sociali	--	--	--	--	--	--
	Specialisti della formazione e insegnanti	230	25,2	9,3	14,2	51,3	37,2
	Tecnici dei servizi alle persone	410	31,1	3,9	22,4	73,2	25,3
Tecnici in campo informatico, ingegneristico e della produzione	290	46,2	15,0	27,6	36,7	42,0	
Impiegati, professioni commerciali e nei servizi	Addetti accoglienza, informazione e assistenza della clientela	430	17,8	12,4	5,4	14,5	27,8
	Personale di amministrazione, di segreteria e dei servizi generali	670	16,0	5,2	10,2	19,7	44,8
	Addetti alla gestione dei magazzini, della logistica e degli acquisti	40	23,3	4,7	14,0	4,7	58,1
	Commessi e altro personale qualificato nella grande distribuzione	240	18,5	3,3	15,2	23,5	46,5
	Commessi e altro personale qualificato in negozi ed esercizi all'ingrosso	1.030	18,9	8,5	9,2	5,3	53,5
	Cuochi, camerieri e altre professioni dei servizi turistici	790	46,6	8,8	37,8	6,3	82,4
	Operatori dell'assistenza sociale, in istituzioni o domiciliari	430	15,2	3,7	3,2	20,5	73,7
	Operatori della cura estetica	80	63,0	13,6	49,4	11,1	55,6
	Professioni specifiche nei servizi di sicurezza, vigilanza e custodia	50	4,4	2,2	2,2	24,4	68,9
	Professioni specifiche degli altri servizi alle persone	40	5,4	5,4	0,0	5,4	78,4
Operai specializzati e conduttori di impianti e macchine	Operai specializzati nell'edilizia e nella manutenzione degli edifici	1.080	27,5	8,9	14,4	8,7	72,1
	Operai specializzati e conduttori di impianti nell'industria alimentare	120	30,9	4,1	26,8	1,6	45,5
	Operai specializzati e condutt. di impianti nelle ind. tessili, abbigl. calzature	20	45,5	9,1	36,4	13,6	45,5
	Operai nelle attività metalmeccaniche ed elettromeccaniche	250	28,1	12,9	15,3	36,5	50,6
	Operai nelle attività metalmeccaniche richiesti in altri settori	290	40,6	15,4	23,2	27,6	44,7
	Operai specializzati nelle industrie del legno e della carta	50	33,3	4,2	29,2	4,2	64,6
	Operai specializzati nelle industrie chimiche e della plastica	50	25,5	0,0	25,5	5,9	13,7
	Operai specializzati in altre attività industriali	70	29,4	11,8	16,2	1,5	36,8
	Conduttori di mezzi di trasporto	1.120	53,4	18,6	33,8	32,1	51,4
	Conduttori di macchinari mobili	160	18,4	1,2	16,6	59,5	35,0
Professioni non qualificate	Personale generico nelle costruzioni	50	0,0	0,0	0,0	0,0	100,0
	Personale non qualificato nella logistica, facchini e corrieri	190	30,7	10,6	20,1	1,6	32,3
	Personale non qualificato nelle attività commerciali e nei servizi	50	0,0	0,0	0,0	8,0	38,0
	Personale non qualificato nei servizi di pulizia e in altri servizi alle persone	430	3,7	1,6	2,1	4,4	42,6
	Personale non qualificato nelle attività industriali e assimilati	80	3,8	3,8	0,0	0,0	41,0

Valori assoluti sono arrotondati alle decine. I totali possono non coincidere con la somma dei singoli valori.

Il segno (-) indica l'assenza di entrate nell'incrocio indicato. Il segno (--) indica un valore statisticamente non significativo. I totali comprendono comunque i dati non esposti.

(*) Il totale delle difficoltà di reperimento comprende anche la modalità residuale "altri motivi", non esposta nella tavola.

Fonte: Unioncamere - ANPAL, Sistema Informativo Excelsior, 2020

Tavola 5 - Competenze richieste ai lavoratori previsti in entrata per gruppo professionale

Sicilia

Dicembre 2020

		Entrate (v.a.)	di cui (%):	
			applicherà soluzioni creative e innovative	coordinerà altre persone
TOTALE		10.260	27,2	17,8
Dirigenti, professioni con elevata specializzazione e tecnici	Dirigenti e direttori	--	--	--
	Specialisti in scienze informatiche, fisiche e chimiche	70	68,5	13,7
	Progettisti, ingegneri e professioni assimilate	130	79,7	28,1
	Farmacisti, biologi e altri specialisti delle scienze della vita	70	64,4	23,3
	Medici e altri specialisti della salute	--	--	--
	Tecnici della sanità, dei servizi sociali e dell'istruzione	440	51,0	9,8
	Specialisti in scienze economiche e gestionali di impresa	60	36,7	25,0
	Tecnici amministrativi, finanziari e della gestione della produzione	170	62,1	32,5
	Tecnici delle vendite, del marketing e della distribuzione commerciale	560	53,3	22,6
	Specialisti in discipline artistiche e in scienze umane e sociali	--	--	--
	Specialisti della formazione e insegnanti	230	54,4	27,4
	Tecnici dei servizi alle persone	410	28,7	15,8
	Tecnici in campo informatico, ingegneristico e della produzione	290	47,9	49,0
Impiegati, professioni commerciali e nei servizi	Addetti accoglienza, informazione e assistenza della clientela	430	24,5	4,9
	Personale di amministrazione, di segreteria e dei servizi generali	670	29,1	32,2
	Addetti alla gestione dei magazzini, della logistica e degli acquisti	40	23,3	32,6
	Commessi e altro personale qualificato nella grande distribuzione	240	13,2	23,0
	Commessi e altro personale qualificato in negozi ed esercizi all'ingrosso	1.030	25,0	12,8
	Cuochi, camerieri e altre professioni dei servizi turistici	790	46,7	19,3
	Operatori dell'assistenza sociale, in istituzioni o domiciliari	430	21,4	20,0
	Operatori della cura estetica	80	32,1	2,5
	Professioni specifiche nei servizi di sicurezza, vigilanza e custodia	50	2,2	6,7
	Professioni specifiche degli altri servizi alle persone	40	56,8	0,0
Operai specializzati e conduttori di impianti e macchine	Operai specializzati nell'edilizia e nella manutenzione degli edifici	1.080	16,1	25,2
	Operai specializzati e conduttori di impianti nell'industria alimentare	120	1,6	22,0
	Operai specializzati e condutt. di impianti nelle ind. tessili, abbigl. calzature	20	40,9	4,5
	Operai nelle attività metalmeccaniche ed elettromeccaniche	250	17,3	8,8
	Operai nelle attività metalmeccaniche richiesti in altri settori	290	20,1	12,6
	Operai specializzati nelle industrie del legno e della carta	50	8,3	4,2
	Operai specializzati nelle industrie chimiche e della plastica	50	0,0	0,0
	Operai specializzati in altre attività industriali	70	17,6	5,9
	Conduttori di mezzi di trasporto	1.120	5,8	8,2
	Conduttori di macchinari mobili	160	7,4	11,0
Professioni non qualificate	Personale generico nelle costruzioni	50	0,0	0,0
	Personale non qualificato nella logistica, facchini e corrieri	190	16,4	6,3
	Personale non qualificato nelle attività commerciali e nei servizi	50	20,0	10,0
	Personale non qualificato nei servizi di pulizia e in altri servizi alle persone	430	5,2	14,5
	Personale non qualificato nelle attività industriali e assimilati	80	2,6	0,0

Valori assoluti sono arrotondati alle decine. I totali possono non coincidere con la somma dei singoli valori.

Il segno (-) indica l'assenza di entrate nell'incrocio indicato. Il segno (--) indica un valore statisticamente non significativo. I totali comprendono comunque i dati non esposti.

Tavola 6 - Lavoratori previsti in entrata per gruppo professionale secondo il livello di istruzione

Sicilia

Dicembre 2020

		Entrate previste (v.a.)	di cui (%):			
			laurea	diploma	qualifica profes.	nessun titolo di studio
TOTALE		10.260	20,0	39,4	20,8	19,8
Dirigenti, professioni con elevata specializzazione e tecnici	Dirigenti e direttori	--	--	--	--	--
	Specialisti in scienze informatiche, fisiche e chimiche	70	93,2	6,8	0,0	0,0
	Progettisti, ingegneri e professioni assimilate	130	99,2	0,8	0,0	0,0
	Farmacisti, biologi e altri specialisti delle scienze della vita	70	100,0	0,0	0,0	0,0
	Medici e altri specialisti della salute	--	--	--	--	--
	Tecnici della sanità, dei servizi sociali e dell'istruzione	440	99,3	0,7	0,0	0,0
	Specialisti in scienze economiche e gestionali di impresa	60	100,0	0,0	0,0	0,0
	Tecnici amministrativi, finanziari e della gestione della produzione	170	66,3	33,7	0,0	0,0
	Tecnici delle vendite, del marketing e della distribuzione commerciale	560	39,1	46,5	14,4	0,0
	Specialisti in discipline artistiche e in scienze umane e sociali	--	--	--	--	--
	Specialisti della formazione e insegnanti	230	100,0	0,0	0,0	0,0
	Tecnici dei servizi alle persone	410	87,6	7,5	4,9	0,0
Tecnici in campo informatico, ingegneristico e della produzione		290	36,7	62,2	1,0	0,0
Impiegati, professioni commerciali e nei servizi	Addetti accoglienza, informazione e assistenza della clientela	430	5,8	85,3	8,9	0,0
	Personale di amministrazione, di segreteria e dei servizi generali	670	31,5	62,2	6,4	0,0
	Addetti alla gestione dei magazzini, della logistica e degli acquisti	40	4,7	74,4	20,9	0,0
	Commessi e altro personale qualificato nella grande distribuzione	240	0,0	60,5	28,4	11,1
	Commessi e altro personale qualificato in negozi ed esercizi all'ingrosso	1.030	0,6	73,7	8,5	17,2
	Cuochi, camerieri e altre professioni dei servizi turistici	790	0,0	24,8	57,9	17,3
	Operatori dell'assistenza sociale, in istituzioni o domiciliari	430	0,0	100,0	0,0	0,0
	Operatori della cura estetica	80	0,0	0,0	85,2	14,8
	Professioni specifiche nei servizi di sicurezza, vigilanza e custodia	50	0,0	55,6	13,3	31,1
	Professioni specifiche degli altri servizi alle persone	40	2,7	83,8	2,7	10,8
Operai specializzati e conduttori di impianti e macchine	Operai specializzati nell'edilizia e nella manutenzione degli edifici	1.080	0,0	16,2	38,9	44,9
	Operai specializzati e conduttori di impianti nell'industria alimentare	120	0,0	36,6	25,2	38,2
	Operai specializzati e condutt. di impianti nelle ind. tessili, abbigl. calzature	20	0,0	13,6	59,1	27,3
	Operai nelle attività metalmeccaniche ed elettromeccaniche	250	0,0	34,5	48,2	17,3
	Operai nelle attività metalmeccaniche richiesti in altri settori	290	0,0	49,1	42,3	8,5
	Operai specializzati nelle industrie del legno e della carta	50	0,0	35,4	35,4	29,2
	Operai specializzati nelle industrie chimiche e della plastica	50	0,0	74,5	21,6	3,9
	Operai specializzati in altre attività industriali	70	0,0	33,8	19,1	47,1
	Conduttori di mezzi di trasporto	1.120	0,0	32,9	15,6	51,6
	Conduttori di macchinari mobili	160	0,0	10,4	63,8	25,8
Professioni non qualificate	Personale generico nelle costruzioni	50	0,0	0,0	36,2	63,8
	Personale non qualificato nella logistica, facchini e corrieri	190	0,0	15,9	21,7	62,4
	Personale non qualificato nelle attività commerciali e nei servizi	50	0,0	32,0	10,0	58,0
	Personale non qualificato nei servizi di pulizia e in altri servizi alle persone	430	0,0	29,5	26,2	44,3
	Personale non qualificato nelle attività industriali e assimilati	80	0,0	11,5	60,3	28,2

Valori assoluti sono arrotondati alle decime. I totali possono non coincidere con la somma dei singoli valori.

Il segno (-) indica l'assenza di entrate nell'incrocio indicato. Il segno (--) indica un valore statisticamente non significativo. I totali comprendono comunque i dati non esposti.

Fonte: Unioncamere - ANPAL, Sistema Informativo Excelsior, 2020

Tavola 7 - I titoli di studio richiesti dalle imprese secondo la difficoltà di reperimento e l'esperienza richiesta

	Entrate previste (v.a.)	di cui con (%)				
		difficoltà di reperimento			esperienza	
		Totale	per mancanza di candidati	per preparazione inadeguata	nella profes- sione	nel settore
Sicilia						Dicembre 2020
TOTALE	10.260	30,5	10,5	17,9	22,1	52,7
Livello universitario	2.050	30,4	12,1	15,3	41,9	42,9
Indirizzo economico	520	13,9	3,1	7,1	35,1	35,7
Indirizzo insegnamento e formazione	310	29,9	9,6	17,7	39,5	46,6
Indirizzo scienze matematiche, fisiche e informatiche	260	43,4	12,0	30,6	86,4	10,9
Indirizzo sanitario e paramedico	210	25,5	19,2	0,0	26,9	64,4
Indirizzo politico-sociale	110	14,2	1,8	12,4	22,1	73,5
Indirizzo ingegneria elettronica e dell'informazione	110	56,2	33,3	21,9	24,8	38,1
Indirizzo chimico-farmaceutico	100	43,3	21,2	11,5	43,3	53,8
Indirizzo ingegneria industriale	70	70,3	52,7	17,6	48,6	44,6
Indirizzo ingegneria civile ed architettura	70	23,3	8,2	8,2	32,9	54,8
Indirizzo linguistico, traduttori e interpreti	70	21,7	5,8	13,0	47,8	33,3
Indirizzo umanistico, filosofico, storico e artistico	60	1,6	0,0	1,6	14,1	85,9
Indirizzo scienze biologiche e biotecnologie	50	86,3	0,0	86,3	88,2	0,0
Altri indirizzi	100	44,1	23,5	20,6	30,4	55,9
Livello secondario e post-secondario	4.050	25,3	7,4	16,4	13,9	55,8
Tecnologico (ex istituto tecnico industriale)	950	38,8	7,8	30,3	20,9	45,7
Tecnico-economico/turistico (ex ragioneria)	900	18,9	2,8	15,4	12,3	48,4
Professionale - servizi/turismo	720	20,9	11,9	8,9	2,9	61,8
Professionale - assistenza/sanità	460	14,3	3,5	3,0	19,7	73,5
Liceo	320	25,9	11,2	12,8	18,4	43,6
Tecnologico - costruzioni e ambiente (ex geometra)	290	29,9	12,2	16,0	8,3	78,5
Tecnologico - agrario e agroalimentare	110	20,2	4,4	15,8	11,4	73,7
Tecnologie innovative per i beni e le attività culturali	70	7,4	0,0	7,4	26,5	67,6
Altri indirizzi	230	32,9	9,2	22,4	12,3	48,7
Qualifica di formazione o diploma professionale	2.130	41,3	13,1	25,6	19,2	62,4
Indirizzo commerciale turismo/servizi	840	50,1	6,7	40,6	15,7	65,1
Indirizzo industriale	650	29,5	15,5	13,2	14,3	61,4
Indirizzo edile	540	38,2	10,9	22,0	24,2	66,1
Indirizzo agro-alimentare	90	60,4	60,4	0,0	59,3	20,9
Altri indirizzi	--	--	--	--	--	--
Nessun titolo di studio	2.030	29,2	12,2	15,6	21,5	46,1

Valori assoluti sono arrotondati alle decime. I totali possono non coincidere con la somma dei singoli valori.

Il segno (-) indica l'assenza di entrate nell'incrocio indicato. Il segno (--) indica un valore statisticamente non significativo. I totali comprendono comunque i dati non esposti.

SEZIONE B

Lavoro in regione:
le tendenze settoriali

Tavola 8 - Lavoratori previsti in entrata dalle imprese nel mese di dicembre 2020 e nel trimestre dicembre 2020 - febbraio 2021

Sicilia

	Entrate previste			
	Dicembre 2020		Totale dic 2020 - feb 2021	
	(v.a.)	distr. X 1000	(v.a.)	distr. X 1000
TOTALE	10.260	1.000,0	35.290	1.000,0
INDUSTRIA	2.450	238,9	9.740	275,9
Industria manifatturiera e Public utilities	1.110	107,7	4.310	122,1
Costruzioni	1.350	131,3	5.430	153,8
SERVIZI	7.810	761,1	25.560	724,1
Commercio	2.270	221,5	6.610	187,3
Servizi di alloggio e ristorazione; servizi turistici	860	83,5	3.060	86,6
Servizi alle imprese	2.880	280,3	9.710	275,0
Servizi alle persone	1.800	175,8	6.180	175,1
CLASSE DIMENSIONALE				
1-49 dipendenti	7.440	724,7	26.090	739,2
50-249 dipendenti	1.490	145,5	5.220	148,0
250 dipendenti e oltre	1.330	129,8	3.980	112,8

Valori assoluti sono arrotondati alle decine. I totali possono non coincidere con la somma dei singoli valori.

Il segno (-) indica l'assenza di entrate nell'incrocio indicato. Il segno (--) indica un valore statisticamente non significativo. I totali comprendono comunque i dati non esposti.

Fonte: Unioncamere - ANPAL, Sistema Informativo Excelsior, 2020

Tavola 9 - Lavoratori previsti in entrata per settore di attività secondo la tipologia contrattuale

Sicilia

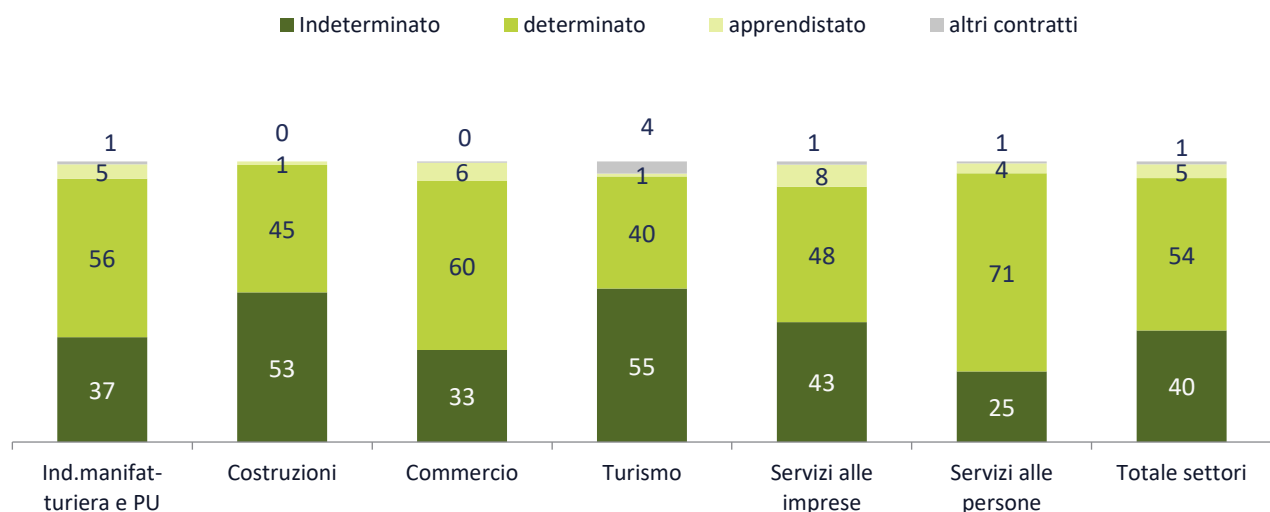
Dicembre 2020

	Entrate previste (v.a.)	di cui:			
		personale dipendente	lavoratori somministrati	collaboratori	altri lavoratori non alle dipendenze
TOTALE	10.260	82,8	2,9	3,0	11,3
INDUSTRIA	2.450	92,1	3,3	1,3	3,3
Ind.manifatturiera e Public Utilities	1.110	91,9	5,2	--	--
Costruzioni	1.350	92,2	1,8	1,1	4,9
SERVIZI	7.810	79,9	2,8	3,5	13,8
Commercio	2.270	82,2	1,8	2,3	13,6
Turismo	860	93,8	4,9	--	--
Servizi alle imprese	2.880	77,1	4,6	4,2	14,0
Servizi alle persone	1.800	74,9	0,2	4,9	20,0
CLASSE DIMENSIONALE					
1-49 dipendenti	7.440	83,4	1,5	2,9	12,2
50-249 dipendenti	1.490	77,6	2,7	3,8	15,9
250 dipendenti e oltre	1.330	85,3	11,1	2,5	1,1

Valori assoluti sono arrotondati alle decime. I totali possono non coincidere con la somma dei singoli valori.

Il segno (-) indica l'assenza di entrate nell'incrocio indicato. Il segno (--) indica un valore statisticamente non significativo. I totali comprendono comunque i dati non esposti.

ENTRATE DI PERSONALE DIPENDENTE PER SETTORE DI ATTIVITA' E TIPOLOGIA CONTRATTUALE (%)



Fonte: Unioncamere - ANPAL, Sistema Informativo Excelsior, 2020

APPENDICE

Analisi dei dati relativi all'impatto
sulle imprese dell'emergenza
sanitaria Covid-19

Indice delle tavole



SEZIONE A Impatto sulle imprese dell'emergenza sanitaria Covid-19

Tavola 1 - Situazione dell'impresa a seguito dell'emergenza sanitaria COVID-19* e delle disposizioni normative di lockdown, per settore, ripartizione territoriale e classe dimensionale (quote % sul totale imprese)

Graph 1 - Situazione dell'impresa a seguito dell'emergenza sanitaria COVID-19* e delle disposizioni normative di lockdown, per settore, ripartizione territoriale e classe dimensionale (quote % sul totale imprese)

Tavola 2 - Periodo previsto dalle imprese, secondo le aspettative e conoscenze del mercato di riferimento, entro il quale l'attività potrà riprendere a livelli accettabili, per settore, ripartizione territoriale e classe dimensionale (quote % sulle Imprese ancora in fase di recupero)*

Graph 2 - Periodo previsto dalle imprese, secondo le aspettative e conoscenze del mercato di riferimento, entro il quale l'attività potrà riprendere a livelli accettabili, per settore, ripartizione territoriale e classe dimensionale (quote % sulle Imprese ancora in fase di recupero)*

Tavola 3 - Imprese che prevedono di proseguire l'attività a seguito dell'emergenza sanitaria COVID-19 e previsioni di andamento occupazionale nel 2° semestre 2020 rispetto allo stesso periodo dell'anno precedente, per settore, ripartizione territoriale e classe dimensionale (quote % sulle imprese in attività)*

Tavola 4 - Imprese che prevedono di proseguire l'attività a seguito dell'emergenza sanitaria COVID-19* e che prevedono problemi di liquidità nei prossimi sei mesi, per settore, ripartizione territoriale e classe dimensionale (quote % sulle imprese in attività)

SEZIONE B Presenza sui mercati esteri e investimenti digitali delle imprese post emergenza sanitaria Covid19

Tavola 5 - Situazione a seguito dell'emergenza sanitaria COVID-19 e delle disposizioni normative di lockdown e tempi previsti per il recupero* secondo la presenza delle imprese sui mercati esteri (quote % sul totale imprese)

Tavola 6 - Situazione a seguito dell'emergenza sanitaria COVID-19 e delle disposizioni normative di lockdown e tempi previsti per il recupero* secondo il grado di coinvolgimento delle imprese nella trasformazione digitale (quote % sul totale imprese)

SEZIONE A

Impatto sulle imprese
dell'emergenza sanitaria
Covid-19

**Tavola 1 - Situazione dell'impresa a seguito dell'emergenza sanitaria COVID-19* e delle disposizioni normative di lockdown, per settore, ripartizione territoriale e classe dimensionale (quote % sul totale imprese)**

Sicilia

	Imprese totali (v.a.)	Imprese con attività a regimi simili a quelli pre-emergenza	Imprese con attività a regime ridotto	Imprese con attività sospesa e/o per cui si valuta la chiusura
TOTALE	88.660	34.910	50.060	3.690
		39,4	56,5	4,2
INDUSTRIA	23.310	37,8	57,5	4,7
Industrie alimentari, delle bevande e del tabacco	3.690	39,4	55,9	4,8
Industrie tessili, dell'abbigliamento e calzature	360	8,1	78,2	13,7
Industrie del legno e del mobile	670	34,6	64,4	-
Industrie della carta, cartotecnica e stampa	460	16,9	76,4	6,7
Industrie chimico-farmaceutiche, della plastica e della gomma	390	55,8	35,8	8,4
Industrie estrattive e della lavorazione dei minerali non metalliferi	1.150	31,2	64,1	4,8
Industrie metallurgiche e dei prodotti in metallo	1.750	58,8	41,2	-
Industrie meccaniche ed elettroniche	2.110	51,4	44,9	3,7
Altre industrie	980	64,9	34,8	-
Costruzioni	11.750	31,4	62,9	5,7
SERVIZI	65.350	39,9	56,1	4,0
Commercio	28.370	49,9	46,8	3,2
Servizi di alloggio e ristorazione; servizi turistici	13.330	15,7	78,5	5,9
Servizi di trasporto, logistica e magazzinaggio	3.980	47,9	49,0	3,1
Servizi informatici e delle telecomunicazioni	2.150	51,8	44,5	3,7
Servizi avanzati di supporto alle imprese	2.260	40,8	52,7	6,5
Servizi finanziari e assicurativi	1.530	55,8	41,3	2,9
Servizi operativi di supporto alle imprese e alle persone	3.620	41,3	54,6	4,2
Servizi alle persone	10.110	35,3	61,4	3,3
RIPARTIZIONE TERRITORIALE				
Sud e Isole	411.870	36,0	59,2	4,8
ITALIA	1.382.990	41,6	54,8	3,6
CLASSE DIMENSIONALE				
1-9 dipendenti	76.640	38,4	57,1	4,4
10-49 dipendenti	8.670	47,2	51,1	1,7
50-249 dipendenti	1.710	39,3	56,2	4,5
250 dipendenti e oltre	1.640	42,9	53,8	3,4

* Le informazioni fanno riferimento alla data di realizzazione dell'indagine, dal 19 ottobre al 2 novembre 2020

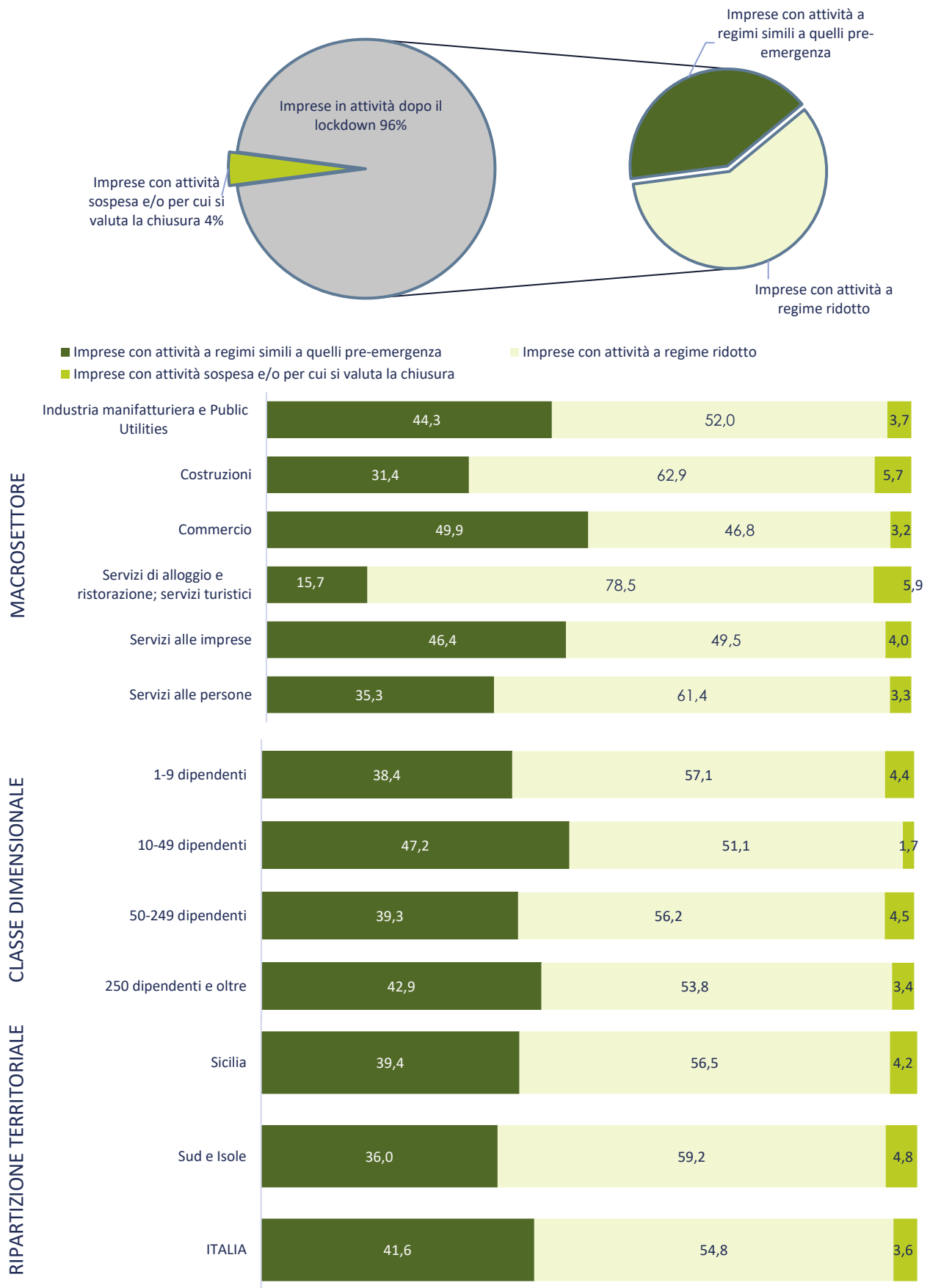
Il segno (--) indica l'assenza di entrate nell'incrocio indicato, il segno (-) un valore statisticamente non significativo. I totali comprendono comunque i dati non esposti.

Valori assoluti arrotondati alle decine. I totali possono non coincidere con la somma dei singoli valori.

Fonte: Unioncamere - ANPAL, Sistema Informativo Excelsior, 2020



Graph 1 - Situazione dell'impresa a seguito dell'emergenza sanitaria COVID-19* e delle disposizioni normative di lockdown, per settore, ripartizione territoriale e classe dimensionale (quote % sul totale imprese)



* Le informazioni fanno riferimento alla data di realizzazione dell'indagine, dal 19 ottobre al 2 novembre 2020

**Tavola 2 - Periodo previsto dalle imprese, secondo le aspettative e conoscenze del mercato di riferimento, entro il quale l'attività potrà riprendere a livelli accettabili, per settore, ripartizione territoriale e classe dimensionale (quote % sulle imprese ancora in fase di recupero)***

Sicilia

	Imprese ancora in fase di recupero	di cui, secondo il periodo di recupero previsto:		
		entro l'anno 2020	entro i primi 6 mesi del 2021	entro il secondo semestre 2021
TOTALE	73.170	6.050	21.580	45.540
		8,3	29,5	62,2
INDUSTRIA	19.540	9,6	30,3	60,1
Industrie alimentari, delle bevande e del tabacco	2.680	7,1	30,4	62,5
Industrie tessili, dell'abbigliamento e calzature	320	-	30,9	67,2
Industrie del legno e del mobile	650	3,2	11,5	85,3
Industrie della carta, cartotecnica e stampa	420	8,6	24,1	67,3
Industrie chimico-farmaceutiche, della plastica e della gomma	280	9,9	34,0	56,0
Industrie estrattive e della lavorazione dei minerali non metalliferi	1.050	8,1	26,0	65,8
Industrie metallurgiche e dei prodotti in metallo	1.550	12,5	20,2	67,2
Industrie meccaniche ed elettroniche	1.740	11,9	35,3	52,9
Altre industrie	530	7,8	24,5	67,7
Costruzioni	10.340	10,3	33,1	56,6
SERVIZI	53.630	7,8	29,2	63,0
Commercio	22.460	8,7	32,3	59,0
Servizi di alloggio e ristorazione; servizi turistici	12.460	9,9	25,1	65,0
Servizi di trasporto, logistica e magazzinaggio	3.230	5,6	40,0	54,3
Servizi informatici e delle telecomunicazioni	1.290	6,7	29,8	63,5
Servizi avanzati di supporto alle imprese	1.660	-	30,6	68,4
Servizi finanziari e assicurativi	1.070	8,2	16,9	74,9
Servizi operativi di supporto alle imprese e alle persone	2.810	5,9	34,7	59,5
Servizi alle persone	8.640	5,1	22,4	72,5
RIPARTIZIONE TERRITORIALE				
Sud e Isole	345.250	8,0	27,4	64,6
ITALIA	1.143.630	8,0	27,2	64,8
CLASSE DIMENSIONALE				
1-9 dipendenti	63.980	8,5	30,1	61,4
10-49 dipendenti	6.650	7,6	26,6	65,8
50-249 dipendenti	1.300	3,1	21,2	75,7
250 dipendenti e oltre	1.240	5,2	23,8	71,0

* Le informazioni fanno riferimento alla data di realizzazione dell'indagine, dal 19 ottobre al 2 novembre 2020

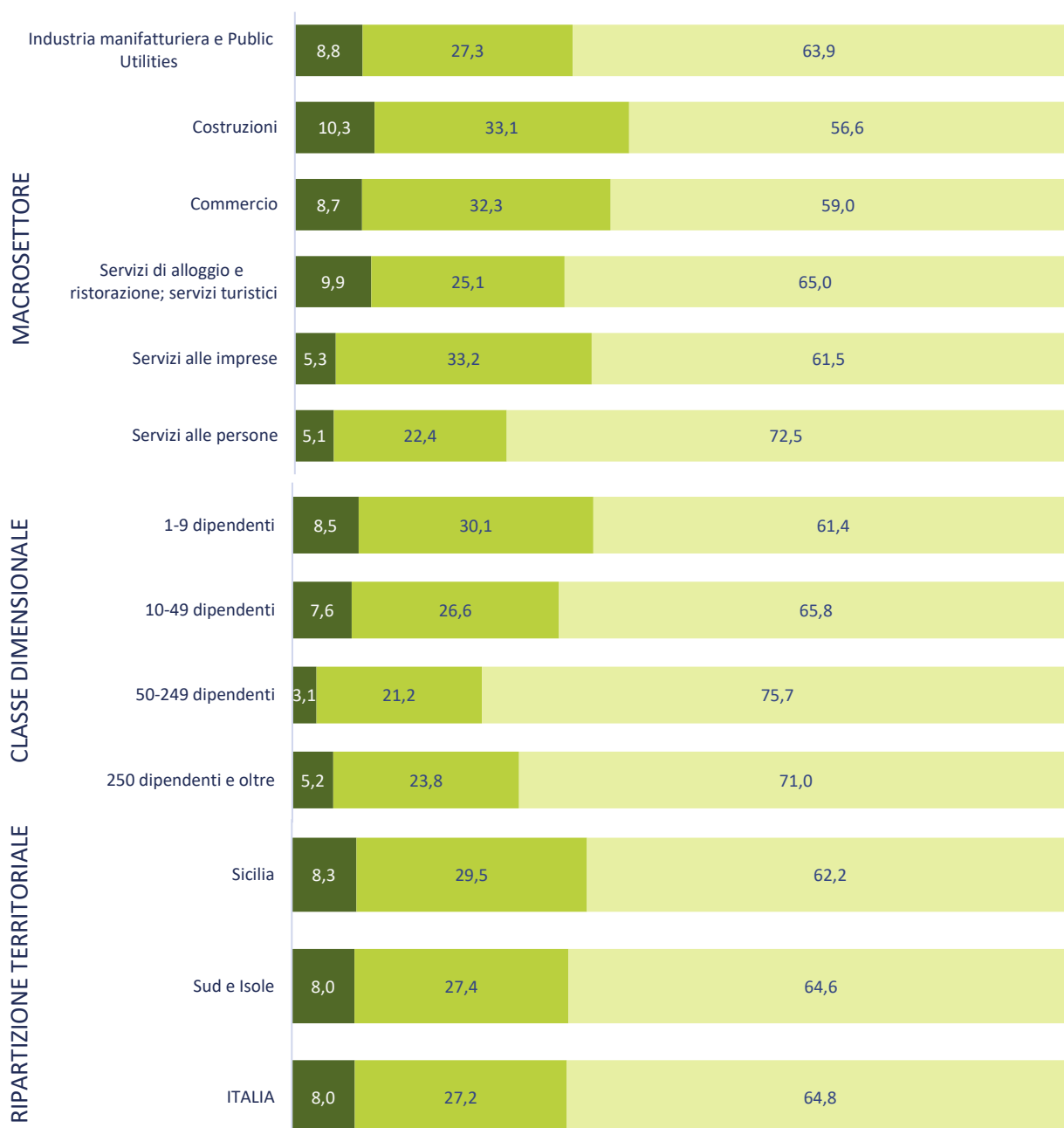
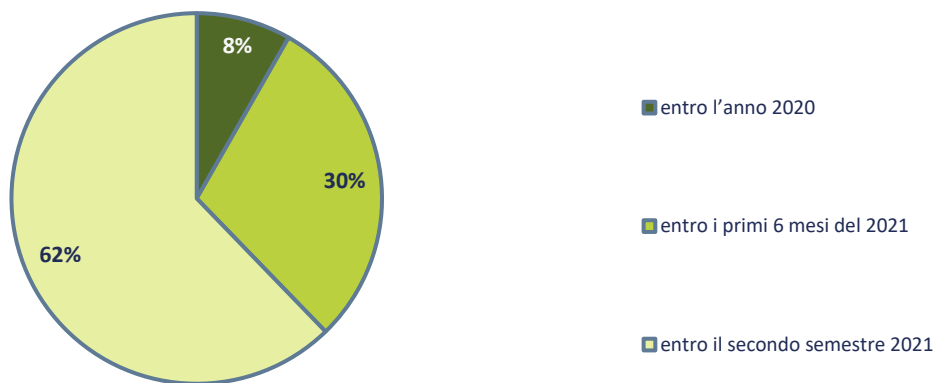
Il segno (--) indica l'assenza di entrate nell'incrocio indicato, il segno (-) un valore statisticamente non significativo. I totali comprendono comunque i dati non esposti.

Valori assoluti arrotondati alle decine. I totali possono non coincidere con la somma dei singoli valori.

Fonte: Unioncamere - ANPAL, Sistema Informativo Excelsior, 2020



Graph 2 - Periodo previsto dalle imprese, secondo le aspettative e conoscenze del mercato di riferimento, entro il quale l'attività potrà riprendere a livelli accettabili, per settore, ripartizione territoriale e classe dimensionale (quote % sulle Imprese ancora in fase di recupero)*



* Le informazioni fanno riferimento alla data di realizzazione dell'indagine, dal 19 ottobre al 2 novembre 2020

**Tavola 3 - Imprese che prevedono di proseguire l'attività a seguito dell'emergenza sanitaria COVID-19 e previsioni di andamento occupazionale nel 2° semestre 2020 rispetto allo stesso periodo dell'anno precedente, per settore, ripartizione territoriale e classe dimensionale (quote % sulle imprese in attività) ***

Sicilia

	Imprese in attività (v.a.)**	Andamento occupazionale		
		in diminuzione	stazionario	in aumento
TOTALE	86.080	14.640	67.570	3.870
		17,0	78,5	4,5
INDUSTRIA	22.470	14,7	80,1	5,2
Industrie alimentari, delle bevande e del tabacco	3.550	20,4	78,0	1,5
Industrie tessili, dell'abbigliamento e calzature	320	10,8	87,9	-
Industrie del legno e del mobile	660	14,0	82,7	3,3
Industrie della carta, cartotecnica e stampa	450	6,9	91,5	-
Industrie chimico-farmaceutiche, della plastica e della gomma	380	-	98,1	--
Industrie estrattive e della lavorazione dei minerali non metalliferi	1.130	7,4	91,7	-
Industrie metallurgiche e dei prodotti in metallo	1.750	10,3	85,9	3,8
Industrie meccaniche ed elettroniche	2.030	10,7	83,8	5,5
Altre industrie	980	6,2	87,3	6,5
Costruzioni	11.210	16,7	76,0	7,3
SERVIZI	63.620	17,8	77,9	4,3
Commercio	27.690	12,7	85,9	1,4
Servizi di alloggio e ristorazione; servizi turistici	12.710	31,3	61,4	7,4
Servizi di trasporto, logistica e magazzino	3.980	21,5	70,3	8,2
Servizi informatici e delle telecomunicazioni	2.110	9,5	78,8	11,6
Servizi avanzati di supporto alle imprese	2.220	19,8	77,2	2,9
Servizi finanziari e assicurativi	1.490	7,0	92,7	-
Servizi operativi di supporto alle imprese e alle persone	3.540	8,9	84,3	6,8
Servizi alle persone	9.890	19,4	75,5	5,1
RIPARTIZIONE TERRITORIALE				
Sud e Isole	400.510	16,9	78,3	4,8
ITALIA	1.354.220	17,3	77,8	4,9
CLASSE DIMENSIONALE				
1-9 dipendenti	74.240	17,1	78,8	4,1
10-49 dipendenti	8.600	19,1	72,5	8,4
50-249 dipendenti	1.650	10,0	86,5	3,5
250 dipendenti e oltre	1.600	8,2	87,9	3,9

* Le informazioni fanno riferimento alla data di realizzazione dell'indagine, dal 19 ottobre al 2 novembre 2020

** Non sono comprese le imprese che sono in fase di valutazione della chiusura delle attività.

Il segno (--) indica l'assenza di entrate nell'incrocio indicato, il segno (-) un valore statisticamente non significativo. I totali comprendono comunque i dati non esposti.

Valori assoluti arrotondati alle decine. I totali possono non coincidere con la somma dei singoli valori.

**Tavola 4 - Imprese che prevedono di proseguire l'attività a seguito dell'emergenza sanitaria COVID-19* e che prevedono problemi di liquidità nei prossimi sei mesi, per settore, ripartizione territoriale e classe dimensionale (quote % sulle imprese in attività)**

Sicilia

	Imprese in attività (v.a.)**	Imprese senza problemi di liquidità*	Imprese con problemi di liquidità*
TOTALE	86.080	32.150 37,3	53.940 62,7
INDUSTRIA	22.470	33,7	66,3
Industrie alimentari, delle bevande e del tabacco	3.550	29,7	70,3
Industrie tessili, dell'abbigliamento e calzature	320	23,2	76,8
Industrie del legno e del mobile	660	31,0	69,0
Industrie della carta, cartotecnica e stampa	450	31,0	69,0
Industrie chimico-farmaceutiche, della plastica e della gomma	380	68,0	32,0
Industrie estrattive e della lavorazione dei minerali non metalliferi	1.130	34,9	65,1
Industrie metallurgiche e dei prodotti in metallo	1.750	36,9	63,1
Industrie meccaniche ed elettroniche	2.030	41,4	58,6
Altre industrie	980	58,2	41,8
Costruzioni	11.210	30,3	69,7
SERVIZI	63.620	38,6	61,4
Commercio	27.690	41,0	59,0
Servizi di alloggio e ristorazione; servizi turistici	12.710	28,0	72,0
Servizi di trasporto, logistica e magazzinaggio	3.980	42,8	57,2
Servizi informatici e delle telecomunicazioni	2.110	37,8	62,2
Servizi avanzati di supporto alle imprese	2.220	39,4	60,6
Servizi finanziari e assicurativi	1.490	64,2	35,8
Servizi operativi di supporto alle imprese e alle persone	3.540	49,9	50,1
Servizi alle persone	9.890	35,9	64,1
RIPARTIZIONE TERRITORIALE			
Sud e Isole	400.510	36,4	63,6
ITALIA	1.354.220	43,6	56,4
CLASSE DIMENSIONALE			
1-9 dipendenti	74.240	35,9	64,1
10-49 dipendenti	8.600	45,3	54,7
50-249 dipendenti	1.650	46,1	53,9
250 dipendenti e oltre	1.600	54,5	45,5

* Le informazioni fanno riferimento alla data di realizzazione dell'indagine, dal 19 ottobre al 2 novembre 2020

** Non sono comprese le imprese che sono in fase di valutazione della chiusura delle attività.

Il segno (-) indica l'assenza di entrate nell'incrocio indicato o un valore statisticamente non significativo. I totali comprendono comunque i dati non esposti.

Valori assoluti arrotondati alle decine. I totali possono non coincidere con la somma dei singoli valori.

Fonte: Unioncamere - ANPAL, Sistema Informativo Excelsior, 2020

SEZIONE B

Presenza sui mercati esteri e
investimenti digitali delle imprese
post emergenza sanitaria Covid19

**Tavola 5 - Situazione a seguito dell'emergenza sanitaria COVID-19 e delle disposizioni normative di lockdown e tempi previsti per il recupero* secondo la presenza delle imprese sui mercati esteri (quote % sul totale imprese)**

Sicilia

	Imprese totali	Imprese esportatrici	Imprese non esportatrici
SITUAZIONE DELL'IMPRESA			
Imprese in attività a regimi simili a quelli pre-emergenza	39,4	40,9	39,3
Imprese in attività a regime ridotto	56,5	56,9	56,4
Imprese con attività sospesa e/o per cui si valuta la chiusura	4,2	2,2	4,3
PERIODO DI RECUPERO PREVISTO			
Imprese ancora in fase di recupero:	82,5	79,0	82,7
<i>di cui, secondo il periodo di recupero previsto:</i>			
<i>(quote % su imprese ancora in fase di recupero)</i>			
<i>entro l'anno 2020</i>	8,3	4,3	8,5
<i>entro i primi 6 mesi del 2021</i>	29,5	27,1	29,6
<i>entro il secondo semestre 2021</i>	62,2	68,7	61,9

* Le informazioni fanno riferimento alla data di realizzazione dell'indagine, dal 19 ottobre al 2 novembre 2020

Il segno (--) indica l'assenza di entrate nell'incrocio indicato, il segno (-) un valore statisticamente non significativo. I totali comprendono comunque i dati non esposti.

**Tavola 6 - Situazione a seguito dell'emergenza sanitaria COVID-19 e delle disposizioni normative di lockdown e tempi previsti per il recupero* secondo il grado di coinvolgimento delle imprese nella trasformazione digitale (quote % sul totale imprese)**

Sicilia

	Imprese totali	Imprese digitali ¹	Imprese in transizione digitale ¹	Imprese non digitali ¹
SITUAZIONE DELL'IMPRESA				
Imprese in attività a regimi simili a quelli pre-emergenza	39,4	39,1	44,6	37,3
Imprese in attività a regime ridotto	56,5	54,7	51,6	59,0
Imprese con attività sospesa e/o per cui si valuta la chiusura	4,2	6,2	3,9	3,7
PERIODO DI RECUPERO PREVISTO				
Imprese ancora in fase di recupero:	82,5	80,3	83,1	82,9
<i>di cui, secondo il periodo di recupero previsto:</i>				
<i>(quote % su imprese ancora in fase di recupero)</i>				
<i>entro l'anno 2020</i>	8,3	10,9	9,1	7,2
<i>entro i primi 6 mesi del 2021</i>	29,5	30,3	28,3	29,8
<i>entro il secondo semestre 2021</i>	62,2	58,8	62,6	63,0

1) Sono definite "digitali" quelle imprese che hanno adottato piani di investimenti integrati tra i diversi ambiti della trasformazione digitale. Sono definite "in transizione digitale" quelle imprese che hanno adottato piani di digitalizzazione in maniera non integrata tra i diversi ambiti. Sono definite "non digitali" quelle imprese che non hanno adottato piani di digitalizzazione.

* Le informazioni fanno riferimento alla data di realizzazione dell'indagine, dal 19 ottobre al 2 novembre 2020

Il segno (--) indica l'assenza di entrate nell'incrocio indicato, il segno (-) un valore statisticamente non significativo. I totali comprendono comunque i dati non esposti.

Fonte: Unioncamere - ANPAL, Sistema Informativo Excelsior, 2020